

Kortperiodisk sysselsättningsstatistik

4:e kvartalet 2008

Short-term employment 4th quarter of 2008

I korta drag

Korrigerad 2009-04-21

På grund av fel i underliggande dataset har redovisningen avseende frånvaro och personalomsättning (tabell 8-16) varit felaktig. Skillnaderna mellan det tidigare offentliggjorda och de reviderade uppgifterna ligger dock inom den statistiska felmarginalen.

Sysselsättningsutvecklingen klingar av

Antalet anställda uppgick under fjärde kvartal 2008 till 4 110 300, en marginell ökning med 0,3 procent. Antalet anställda ökade inom privat sektor med 1,4 procent medan de minskade inom offentlig sektor med 2,0 procent.

Inom offentlig sektor minskade antalet anställda inom alla delsektorer. Den största minskningen skedde inom kommunal sektor där minskningen uppgick till 2,5 procent. Inom staten respektive landstingen var minskningen 2,0 respektive 0,7 procent.

Antalet anställda minskar inom industrin

Under fjärde kvartalet 2008 minskade antalet anställda i tillverkningsindustrin med 1,6 procent. Nedgången märks bl.a inom trävaru-, massa- och papper, gummi- och plastindustrin. Verkstadsindustrin uppvisade en något bättre utveckling än den övriga industrin och antalet anställda var i stort sett oförändrat jämfört med fjärde kvartalet 2007.

Fortsatt positiv utveckling i flera tjänstenärings

Det är tjänstenäringsarna som till stor del bidrog till den positiva utvecklingen inom den privata sektorn. Antalet anställda inom branschen Företags-tjänster ökade under fjärde kvartalet med 5,6 procent. I Kreditinstitut och försäkringsbolag ökade antalet anställda med 5,3 procent. Den högsta positiva utvecklingstakten stod Hälso- och sjukvård för där antalet anställda ökade med 8,4 procent.



Statistiska centralbyrån
Statistics Sweden

Fredrik Rahm, SCB, tfn 019-17 65 97, fredrik.rahm@scb.se

Statistiken har producerats av SCB, som ansvarar för officiell statistik inom området.

ISSN 0082-0237 Serie AM – Arbetsmarknad. Utkom den 17 februari 2009.

URN:NBN:SE:SCB-2009-AM63SM0901_pdf

Tidigare publicering: Se avsnittet Fakta om statistiken.

Utgivare av Statistiska meddelanden är Mats Wadman, SCB.

Innehåll

Statistiken med kommentarer	4
Anställda	4
Antalet anställda, säsongsrensat kvartal 1 1989 – kvartal 3 2008	4
Andel anställda efter sektor	4
Utveckling av antalet anställda	5
Andel offentligt anställda per län	5
(Andel i procent)	5
Sjukfrånvaro	7
Sjukfrånvaro- och sysselsättningsutvecklingen, privat sektor	7
Sjukfrånvaron efter sektor och kön, 4:e kvartalet 2008	8
Personalomsättning i privat sektor	9
Tillsvidare nyanställda och avgångna i procent av totalt tillsvidareanställda, kvartal 1 1990 – kvartal 4 2008	9
Tabeller	10
Teckenförklaring	10
1. Antal anställda efter sektor, kön och anställningsform, 4:e kvartalet 2008	10
2. Antal anställda efter näringsgren och anställningsförhållande. Privat sektor, 4:e kvartalet 2008	11
3. Procentuell fördelning av antalet anställda efter näringsgren och kön. Privat sektor, 4:e kvartalet 2008	12
4. Andel visstidsanställda i procent av totalt antal anställda efter näringsgren. Privat sektor, 1:a kvartalet 1997 – 4:e kvartalet 2008	13
5A. Antal anställda efter sektor och län, 4:e kvartalet 2008	14
5B. Procentuell fördelning av anställda efter län och kön, 4:e kvartalet 2008	15
5C. Antal anställda efter län och bransch. Privat sektor, 4:e kvartalet 2008	16
6. Antal anställda efter storleksklass och bransch. Privat sektor, 4:e kvartalet 2008	19
7. Index: Antal anställda efter näringsgren och anställningsförhållande. Privat sektor, kvartal 1 1997 – kvartal 4 2008 (1990:1=100)	21
8. Andel sjukfrånvarande i procent efter sektor och kön. 4:e kvartalet 2008	22
9. Andel frånvarande i procent efter näringsgren och frånvaroorsak. Privat sektor, 4:e kvartalet 2008.	23
10. Andel sjukfrånvarande i procent efter län. Privat sektor, 4:e kvartalet 2008	23
11. Andel frånvarande i procent av totalt antal anställda efter storleksklass, kön och frånvaroorsak. Privat sektor, 4:e kvartalet 2008	24
12. Frånvaroutvecklingen efter frånvaroorsak. Privat sektor, 1:a kvartalet 1997- 4:e kvartalet 2008	25
13. Antal nyanställda och avgångna efter kön och anställningsform. Privat sektor, 4:e kvartalet 2008	26
14. Andel nyanställda och avgångna med tillsvidareanställning i procent av totalt antal tillsvidareanställda efter näringsgren. Privat sektor, 4:e kvartalet 2008	26

15. Andel nyanställda och avgångna med tillsvidareanställning i procent av antal tillsvidareanställda efter storleksklass och bransch, Privat sektor, 4:e kvartalet 2008	27
16. Andel nyanställda och avgångna i procent av totalt antal tillsvidareanställda efter storleksklass och utveckling. Privat sektor, 4:e kvartalet 2008	28
Fakta om statistiken	29
Detta omfattar statistiken	29
Objekt och population	29
Statistiska mått	29
Redovisningsgrupper	29
Definitioner och förklaringar	29
Så görs statistiken	30
Urvalsundersökning	30
Datainsamling	30
Granskning	30
Statistikens tillförlitlighet	31
Urval	31
Ramtäckning	31
Mätning	31
Bortfall	31
Bearbetning	31
Modellantaganden	32
Redovisning av osäkerhetsmått	32
Bra att veta	32
Förändringar som kan påverka jämförelser	32
Spridning	32
Annan statistik	33
In English	34
Summary	34
List of tables	34
List of terms	35

Statistiken med kommentarer

Anställda

Den kortperiodiska sysselsättningsstatistiken avser att mäta antalet anställda kvartalsvis. Då antalet anställda varierar mycket beroende på säsong, har i diagrammet nedan första kvartalet 1989 till fjärde kvartalet 2008 säsongrensats.

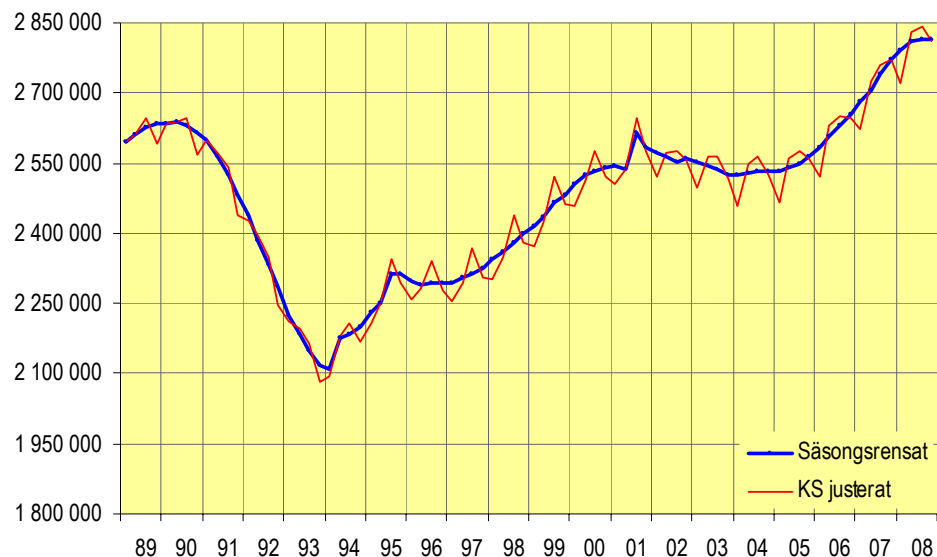
Under perioden har ett antal statligt ägda verk och landstingsverksamheter bolagiserats. Då bolagiseringarna påverkar nivån har antalet anställda för dessa verk återförts till privat sektor bakåt i tiden från det datum som övergången till privat sektor skedde. Antalet anställda för de statliga verken innan bolagiseringen har inhämtats ifrån Konjunkturstatistik, löner för statlig sektor. Landstingsägda bolag har återförts med en konstant nivå bakåt i tiden.

Under första kvartalet 1994 utvidgades undersökningen med bransch A och B (jordbruk, skogsbruk, jakt och fiske). Antalet anställda för perioden då bransch A och B ej inkluderades har hämtats från Arbetskraftundersökningen (AKU).

Av säsongrensade data framgår att antalet anställda har minskat mellan tredje kvartalet 2008 och fjärde kvartalet 2008.

Antalet anställda, säsongrensats kvartal 1 1989 – kvartal 4 2008

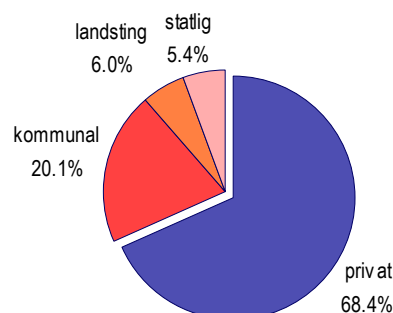
Antal anställda



Data tom kvartal 4 2008

Nedanstående diagram visar fördelningen av antalet anställda över de olika sektorerna under fjärde kvartalet 2008.

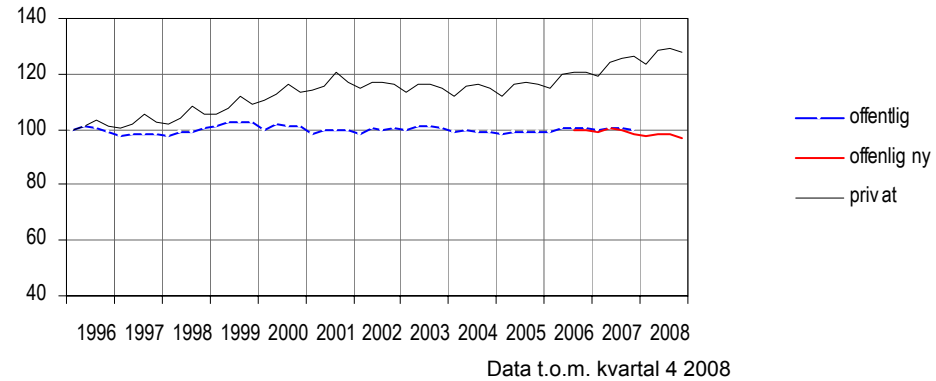
Andel anställda efter sektor



I nedanstående diagram visas hur sysselsättningsutvecklingen har varit från 1996 inom den offentliga sektorn jämfört med den privata sektorn.

Utveckling av antalet anställda

Index=100 kvartal 1-96

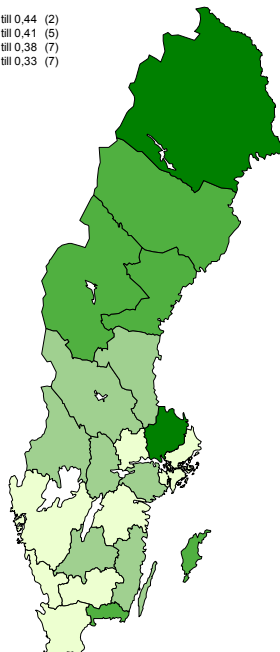
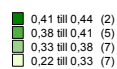


Förflyttningar av verksamhet mellan privat och offentlig sektor försvårar tolkningen av diagrammet. Första kvartalet 2000 övergick Svenska kyrkan från den offentliga sektorn till den privata sektorn (ca 23 000 anställda). Tredje kvartalet 2000 och första kvartalet 2001 räknas flera landstingsägda bolag till den privata sektorn (ca 4 000 respektive 12 000 anställda). Fr.o.m. första kvartalet 2001 räknas affärsverken samt Riksbanken till den privata sektorn (ca 16 000 anställda) och fr.o.m. andra kvartalet 2002 räknas fler landstingsägda bolag till den privata sektorn (ca 4 000 anställda). Under 2004 gick fler privata bolag tillbaka till landstingssektorn (totalt ca 10 500 anställda). I redovisningen av första kvartalet 2008 används en ny källa för kommunal sektor vilket medför en nivåsänkning med drygt 30 000 anställda. I diagrammet ovan redovisas uppgifter för offentlig sektor enligt den nya källan separat med start tredje kvartalet 2006.

Fördelningen av de anställda mellan privat och offentlig sektor varierade mellan länen vilket man kan se i nedanstående karta.

Andel offentligt anställda per län

(Andel i procent)



Det län som hade minst andel offentlig sektor var Stockholms län, 22 procent och de län som hade störst andel offentlig sektor var Norrbottens och Uppsala län med 43 procent.

Inom den privata sektorn minskade antalet anställda inom tillverkningsindustrin. Handeln visade en uppgång, 1,4 procent liksom byggindustrin som också visade en uppgång av antalet anställda, 3,7 procent. Utvecklingen av antalet anställda var olika för tillsvidare- och visstidsanställda beroende på bransch, vilket visas i nedanstående tabell.

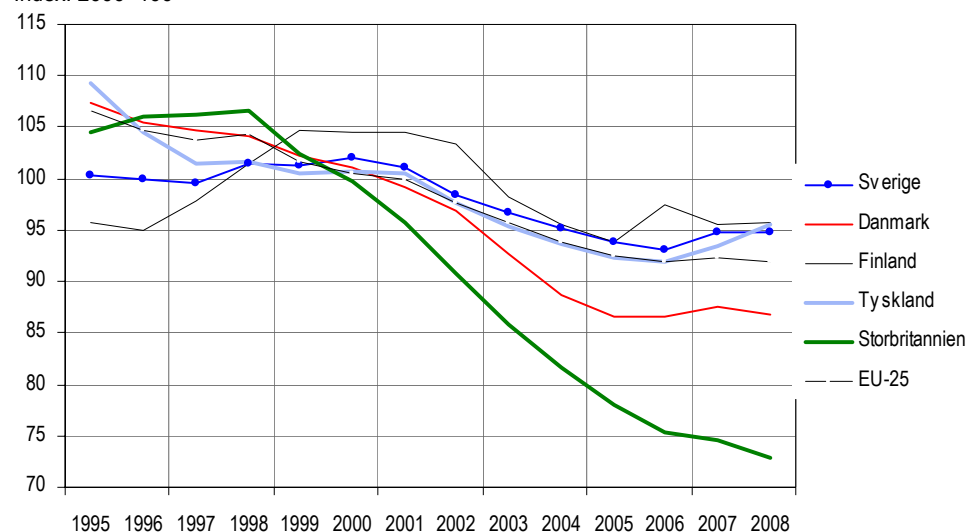
Procentuell förändring av antalet anställda efter bransch och anställningsform inom privat sektor. 4:e kvartalet 2008 jämfört med 4:e kvartalet 2007.

SNI 2002		Tillsvidare	Visstid	Totalt
A+ B	Jordbruk, jakt och skogsbruk	8,6	-25,1	3,6
C + D	Tillverkning och mineralutvinning	-0,4	-16,9	-1,6
E	El-, gas-, värme- och vattenverk	4,0	-7,6	3,2
F	Byggindustri	4,4	-6,9	3,7
G	Parti- och detaljhandel, reparationsverkstäder	2,9	-8,0	1,4
H	Hotell och restauranger	6,3	-3,5	3,4
I	Transport, magasinering och kommunikation	-1,2	-12,4	-2,8
J	Kreditinstitut och försäkringsbolag	5,9	-3,4	5,3
K	Fastighetsbolag, uthyrningsfirmor och företagsservicefirmor	3,7	7,8	4,2
M	Utbildningsväsendet	4,1	-6,3	2,2
N	Hälso- o sjukvård, socialtjänst och veterinärkliniker	4,7	17,0	8,4
O	Andra samhälleliga o personliga tjänster	-3,3	3,4	-2,0
Totalt		2,0	-2,6	1,4

Diagrammet nedan visar hur antalet anställda har utvecklats inom Sveriges industri jämfört med några andra europeiska länder.

Sysselsättningsutveckling inom industrin¹ – Internationell jämförelse

Index: 2000=100



Källa: Short-term Statistics, Eurostat

Samtliga data från kvartal 3 tom 2008

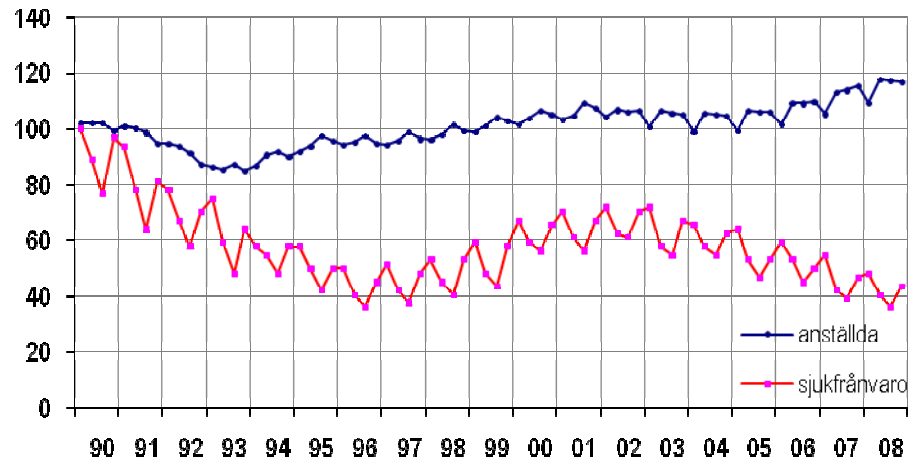
1) Med industrin menas bransch C-E (SNI2002)

Sjukfrånvaro

Den totala sjukfrånvaron uppgick fjärde kvartalet 2008 till 3,1 procent av antalet anställda, vilket innebär att sjukfrånvaron minskade med 0,3 procentenheter jämfört med motsvarande kvartal 2007. Landstingssektorns sjukfrånvaro uppgick till 4,5 procent, den kommunala och statliga sektorns sjukfrånvaro uppgick till 4,3 respektive 2,0 procent. Inom den privata sektorn uppgick sjukfrånvaron till 2,8 procent. Diagrammet nedan illustrerar utvecklingen av sjukfrånvaron inom den privata sektorn jämfört med sysselsättningen. Sjukfrånvaro mäts som andel av totalt antal anställda.

Sjukfrånvaro- och sysselsättningsutvecklingen, privat sektor

Index=100 kvartal 1 1990



data t.o.m. kvartal 4 2008

Som diagrammet ovan visar minskade sysselsättningen i början av 90-talet. Sjukfrånvaron minskade också under denna period. När sysselsättningen började öka 1994 fortsatte sjukfrånvaron att minska. Från och med 1997 ökade sjukfrånvaron liksom sysselsättningen, under de senaste åren har sjukfrånvaron minskat och sysselsättningen har stigit.

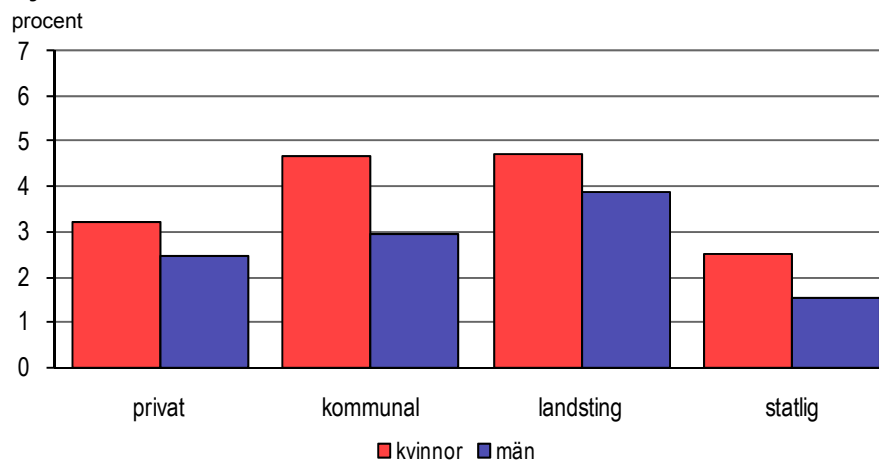
Sjukfrånvaron är i genomsnitt högre bland arbetsställen med många anställda än i arbetsställen med få. Detta illustreras i tabellen nedan.

Sjukfrånvaro i procent av antalet anställda efter arbetsställets storlek, privat sektor

Antal anställda	4:e kvartalet	
	2007	2008
1- 4	1,4	1,8
5- 9	1,5	1,8
10- 19	2,2	2,4
20- 49	2,8	2,8
50- 99	3,4	3,2
100- 199	3,8	3,6
200-	4,1	3,4

Diagrammet nedan visar hur sjukfrånvaron ser ut inom de olika sektorerna.

Sjukfrånvaron efter sektor och kön, 4:e kvartalet 2008



Sjukfrånvaronivån är högre bland kvinnor än bland män inom alla sektorer, vilket också nedanstående tabell visar.

Kvinnors sjukfrånvaro i relation till mäns sjukfrånvaro efter sektor

Sektor	Kvartal 4 -07	Kvartal 1 -08	Kvartal 2 -08	Kvartal 3 -08	Kvartal 4 -08
Privat	135	132	138	134	131
Kommunal	166	163	171	161	158
Landsting	170	181	187	179	122
Statlig	154	158	161	162	162
Totalt	164	163	167	163	153

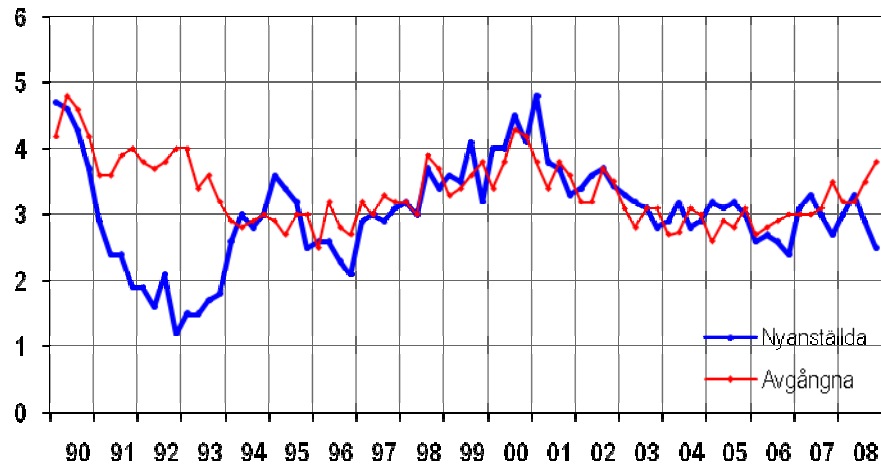
1) Indextalet uttrycker kvoten mellan kvinnors och mäns sjukfrånvaro

Personalomsättning i privat sektor

Diagrammet nedan illustrerar personalomsättningens utveckling, nyanställda och avgångna, bland tillsvidareanställda inom den privata sektorn.

Tillsvidare nyanställda och avgångna i procent av totalt tillsvidareanställda, kvartal 1 1990 – kvartal 4 2008

Andel i procent



data t.o.m kvartal 4 2008

Andelen tillsvidare nyanställda i privat sektor uppgick fjärde kvartalet 2008 till 2,5 procent vilket är en minskning med 0,4 procentenheter jämfört med andra kvartalet 2008. Andelen tillsvidare avgångna uppgick till 3,8 procent vilket är en ökning med 0,3 procentenheter jämfört med andra kvartalet 2008.

Personalomsättningens utveckling över tiden för kvinnor respektive män åskådliggörs i nedanstående tabell.

Andel tillsvidare nyanställda respektive avgångna i procent av antalet tillsvidareanställda inom privat sektor

Kvartal/År	Tillsvidare nyanställda		Tillsvidare avgångna	
	Kvinnor	Män	Kvinnor	Män
Kvartal 4-95	2,4	2,9	2,5	3,1
Kvartal 4-96	2,0	2,6	2,1	2,9
Kvartal 4-97	2,9	3,0	3,3	3,3
Kvartal 4-98	3,0	3,7	3,6	3,9
Kvartal 4-99	3,4	4,2	4,5	3,5
Kvartal 4-00	3,8	4,2	4,2	4,2
Kvartal 4-01	3,1	3,4	3,6	3,6
Kvartal 4-02	3,6	3,4	3,8	3,4
Kvartal 4-03	2,9	2,8	3,4	3,0
Kvartal 4-04	2,9	2,9	3,1	2,9
Kvartal 4-05	3,0	3,1	3,2	3,0
Kvartal 4-06	2,4	2,4	3,1	3,0
Kvartal 4-07	2,6	2,3	3,3	3,1
Kvartal 4-08	2,5	2,5	4,0	3,6

Tabeller

Teckenförklaring

Explanation of symbols

–	Noll	Zero
0	Mindre än 0,5	Less than 0.5
0,0	Mindre än 0,05	Less than 0.05
..	Uppgift inte tillgänglig eller för osäker för att anges	Data not available
.	Uppgift kan inte förekomma	Not applicable
*	Preliminär uppgift	Provisional figure

1. Antal anställda efter sektor, kön och anställningsform, 4:e kvartalet 2008

1. Employment by sector, sex and terms of employment, 4th quarter of 2008

	Anställda	Årlig förändring ¹ (%)	Tillsvidareanställda	Visstidsanställda
Privat	2 810 081 ± 18 718	1,4 ± 0,9	2 456 100	354 000
Kvinnor	1 062 229 ± 13 281	2,6 ± 1,8	880 800	181 400
Män	1 747 852 ± 13 963	0,7 ± 1,2	1 575 300	172 600
Kommunal	827 888 ± 238	-2,5 ± 0,0	652 900	175 000
Kvinnor	650 895 ± 151	-2,2 ± 0,0	521 600	129 300
Män	176 993 ± 121	-3,4 ± 0,1	131 200	45 800
Landsting	248 612 ± 0	-0,7 ± 0,0	217 900	30 700
Kvinnor	199 404 ± 0	-0,7 ± 0,0	176 100	23 300
Män	49 207 ± 0	-0,6 ± 0,0	41 800	7 400
Statlig ²	223 741 ± 0	-2,0 ± 0,0	176 300	47 300
Kvinnor	111 981 ± 0	-1,5 ± 0,0	88 600	23 100
Män	111 760 ± 0	-2,5 ± 0,0	87 700	24 200
Totalt	4 110 322 ± 18 720	0,3 ± 0,6	3 503 200	607 000
Kvinnor	2 024 509 ± 13 282	0,5 ± 0,9	1 667 100	357 100
Män	2 085 812 ± 13 964	0,1 ± 1,0	1 836 000	250 000

1) Värdet till höger om ± anger ett 95%-igt konfidensintervall omkring skattningen.

2) Uppgifterna avseende statlig sektor hämtas från Konjunkturstatistik löner för statlig sektor (KLS).

2. Antal anställda efter näringsgren och anställningsförhållande. Privat sektor, 4:e kvartalet 2008

2. Number of employees by branch of industry and terms of employment. Private sector 4th quarter of 2008

SNI/Näringsgren	Anställda	Årlig förändring ¹ (%)	Tillsvidare anställda	Visstids anställda	
A+B	Jordbruk, jakt o skogsbruk	34 439 ± 1 854	3,6 ± 7,5	30 800	3 600
C+D	Tillverkning o mineralutvinning	680 453 ± 4 471	-1,6 ± 0,9	638 600	41 800
C	Gruvor och mineralutvinning	8 404 ± 412	2,5 ± 5,3	7 600	800
D	Tillverkningsindustri	672 049 ± 4 451	-1,6 ± 1,0	631 000	41 000
15-16	Livsmedel, dryckesvaror o tobaksindustri	54 981 ± 1 980	-0,5 ± 4,6	47 800	7 200
17-19	Tillverkning av textilier, beklädnad, läder och lädervaror	8 253 ± 370	-3,1 ± 4,8	7 800	500
20	Trävaruindustri	34 958 ± 1 499	-7,0 ± 4,9	33 000	1 900
21	Massa, pappers o pappersvarutillverkning	34 178 ± 368	-2,4 ± 1,2	32 800	1 400
22	Förlag, grafisk och annan reproduktionsindustri	39 822 ± 1 288	0,6 ± 4,3	35 500	4 300
23-24	Kemisk och stenkolsindustri, petroleum och kärnbränsle	37 817 ± 564	-4,8 ± 2,1	35 400	2 400
25	Gummi o plastvaruindustri	22 393 ± 821	-5,2 ± 4,8	21 200	1 200
26	Jord o stenvaruindustri	16 971 ± 645	-1,9 ± 4,7	15 800	1 200
27	Stål o metallverk	33 331 ± 347	-3,0 ± 1,3	32 100	1 300
28-35	Motsvarar verkstadsindustri	346 406 ± 2 866	-0,4 ± 1,4	328 600	17 800
28	Metallvaruindustri utom maskiner och apparater	79 929 ± 2 117	5,4 ± 4,8	75 000	4 900
29	Maskinindustri som ej ingår i annan avd, Tillverkning av konktorsmaskiner, datorer och annan elektronik	97 619 ± 1 478	-3,6 ± 2,5	92 300	5 300
30-31	Teleproduktindustri	26 065 ± 641	1,7 ± 3,7	24 800	1 300
32	Industri för optikprodukter	25 292 ± 621	0,8 ± 3,3	24 300	1 000
33	Industri för optikprodukter	22 434 ± 627	-2,0 ± 3,7	21 600	800
34	Industri för motorfordon	75 312 ± 466	-2,1 ± 0,9	71 800	3 500
35	Annan transportmedelindustri	19 754 ± 400	-2,1 ± 2,5	18 800	1 000
36-37	Övrig tillverknings- o återvinningsindustri	42 940 ± 1 384	-3,0 ± 4,6	41 100	1 800
E	EI, gas, värme- och vattenverk	28 636 ± 1 603	3,2 ± 6,2	27 300	1 300
F	Byggindustri	229 428 ± 5 316	3,7 ± 3,2	216 300	13 100
451-2+455	Mark, grund o byggnadsentreprenörer, uthyrningsfirmor för byggnadsmask. Byggnadsinstallations och slutbehandlingsfirmor	124 313 ± 3 720	3,4 ± 4,1	115 200	9 100
453-4	Parti och detaljhandel, reparationsverkstäder	105 115 ± 3 814	3,9 ± 5,1	101 100	4 000
G	Handel med och serviceverkstäder för motorfordon	513 575 ± 9 447	1,4 ± 2,5	448 300	65 200
50	Parti och agenturhandel utom med motorfordon	74 500 ± 1 962	1,2 ± 4,6	67 200	7 300
51	Detaljhandel ej motorfordon och reparationsverkstäder	194 659 ± 5 847	1,9 ± 4,1	182 400	12 200
52	Detaljhandel med brett sortiment	244 416 ± 7 168	1,0 ± 3,8	198 700	45 700
521	Specialiserade livsmedelsbutiker samt systembutiker och tobaksaffärer	82 172 ± 3 824	0,4 ± 5,8	63 200	19 000
522		11 685 ± 727	0,6 ± 7,3	9 900	1 700
H	Hotell o restauranger	112 121 ± 8 130	3,4 ± 9,0	80 200	31 900
I	Transport, magasinering och kommunikation	245 424 ± 4 900	-2,8 ± 3,5	214 600	30 900
60	Landtransportföretag	117 243 ± 3 655	1,3 ± 4,1	99 800	17 400
64	Post o telekommunikationsföretag	64 802 ± 2 475	-5,8 ± 9,7	57 900	6 900
J	Kreditinstitut o försäkringsbolag	88 921 ± 2 701	5,3 ± 3,7	83 100	5 800
65+671	Banker o andra kreditinstitut	62 977 ± 2 587	4,2 ± 4,9	58 600	4 400
66+672	Försäkringsbolag	25 944 ± 770	7,9 ± 3,8	24 500	1 400
K	Fastighetsbolag, uthyrnings och företagservicefirmor	514 453 ± 7 334	4,2 ± 2,5	443 000	71 500
70	Fastighetsbolag o fastighetsförvaltare	58 554 ± 2 552	1,5 ± 5,1	53 500	5 100
71	Uthyrningsfirmor	9 762 ± 523	-3,4 ± 6,3	9 200	600
72	Datakonsulter o dataservicebyråer	96 117 ± 2 903	2,7 ± 4,2	92 300	3 800
73	Forsknings o utvecklingsinstitutioner	17 150 ± 566	0,6 ± 3,8	14 900	2 200
74	Andra företagservicefirmor	332 870 ± 6 184	5,6 ± 3,6	273 100	59 700

SNI/Näringsgren		Anställda	Årlig förändring ¹ (%)	Tillsvidare anställda	Visstids anställda
M	Utbildningsväsendet	65 304 ± 2 573	2,2 ± 5,2	54 400	10 900
N²	Hälsa och sjukvård, socialtjänst och veterinärkliniker	150 965 ± 5 608	8,4 ± 5,1	102 300	48 700
O	Andra samhällsliga och personliga tjänster	144 447 ± 4 332	-2,0 ± 4,2	115 300	29 200
	91 Intresseorganisationer och samfund	53 189 ± 3 062	-4,6 ± 7,0	43 700	9 500
	92 Enheter för rekreation och sport	62 561 ± 2 385	-2,8 ± 6,4	45 400	17 200
TOTALT		2 810 082 ± 18 718	1,4 ± 0,9	2 456 100	354 000

1) Värdet till höger om ± anger ett 95%-igt konfidensintervall omkring skattningen.

2) Förändringstalet bör tolkas med försiktighet då verksamhet flyttat från kommunal till privat sektor.

3. Procentuell fördelning av antalet anställda efter näringsgren och kön. Privat sektor, 4:e kvartalet 2008

3. Percentage distribution of employees by industry and sex. Private sector, 4th quarter of 2008

SNI/Näringsgren		Anställda i procent		
		Totalt	Kvinnor	Män
A+B	Jordbruk, jakt och skogsbruk	1,2	0,8	1,5
C+D	Tillverkning och mineralutvinning	24,2	16,6	28,9
C	Gruvor och mineralutvinningsindustri	0,3	0,1	0,4
D	Tillverkningsindustri	23,9	16,4	28,5
28-35	Verkstadsindustri	12,3	6,9	15,6
E	El, gas, värme och vattenkraft	1,0	0,8	1,2
F	Byggindustri	8,2	1,9	12,0
G	Parti och detaljhandel, reparationsverkstäder	18,3	22,2	15,9
H	Hotell och restauranger	4,0	5,8	2,9
I	Transport, magasinering och kommunikation	8,7	6,2	10,3
J	Kreditinstitut och försäkringsbolag	3,2	4,5	2,3
K	Fastighetsbolag, uthyrnings- och företagsservicefirmor	17,7	18,4	17,3
M	Utbildningsväsendet	2,9	4,9	1,7
N	Hälsa och sjukvård, socialtjänst och veterinärkliniker	5,4	10,7	2,1
O	Övriga samhällsliga och personliga tjänster	5,1	7,1	3,9
TOTALT		100,0	100,0	100,0

4. Andel visstidsanställda i procent av totalt antal anställda efter näringsgren. Privat sektor, 1:a kvartalet 1997 – 4:e kvartalet 2008

4. Proportion of temporary employees in relation to total number of employees by industry. Private sector, 1st quarter of 1997 – 4th quarter of 2008

		Andelen visstidsanställda i procent av totalt anställda					
	Kvartal/ Bransch	Tillverkn -industri	Byggnads -industri	Handel	Hotell och restaurang	Finansiell verksamhet	Totalt
1	1997	4,6	7,0	9,2	22,6	6,7	8,8
	1998	5,8	7,8	9,8	22,3	8,1	9,8
	1999	5,6	7,2	10,8	26,4	9,1	10,4
	2000	6,4	6,4	12,0	26,6	8,8	11,3
	2001	5,8	5,3	10,9	27,8	7,5	10,8
	2002	5,3	5,1	10,6	26,0	7,5	10,3
	2003	5,5	4,6	10,6	25,5	8,0	10,4
	2004	5,3	4,6	11,4	24,8	7,2	10,7
	2005	5,8	5,7	11,6	24,8	6,8	11,3
	2006	5,6	4,9	12,3	24,6	7,6	11,6
	2007	6,5	4,5	12,5	26,9	7,2	11,9
	2008	6,3	5,0	12,8	28,7	6,8	12,3
2	1997	6,7	11,4	11,1	29,1	8,9	11,0
	1998	7,5	10,1	11,5	30,9	9,6	11,7
	1999	7,2	10,3	12,4	33,1	10,4	12,4
	2000	7,7	9,2	13,0	31,9	9,4	12,9
	2001	6,9	7,5	11,2	31,0	8,6	11,9
	2002	7,1	7,5	11,7	29,0	7,9	12,0
	2003	7,0	7,0	12,4	28,2	7,9	12,2
	2004	7,0	7,9	12,1	27,6	7,4	12,2
	2005	7,3	7,8	12,6	30,3	7,7	13,4
	2006	7,5	7,7	13,8	28,5	7,9	13,9
	2007	7,5	6,2	14,0	31,4	7,8	13,6
	2008	7,8	6,6	14,5	30,9	7,9	14,1
3	1997	8,1	11,5	12,8	30,8	9,2	12,3
	1998	8,8	12,7	13,0	30,5	9,7	13,2
	1999	8,7	11,4	14,8	33,5	10,0	14,0
	2000	8,8	9,5	13,2	31,3	9,8	13,7
	2001	7,9	8,3	12,7	30,4	8,7	12,9
	2002	7,9	9,9	12,8	31,3	9,0	13,1
	2003	7,8	8,5	13,9	27,9	9,2	13,2
	2004	8,2	8,5	14,1	29,1	8,2	13,5
	2005	8,1	9,5	13,8	30,2	8,0	14,2
	2006	8,8	8,8	14,8	31,8	7,8	14,5
	2007	8,8	7,2	15,9	33,1	8,3	14,6
	2008	8,4	7,1	15,6	33,3	7,7	14,7
4	1997	6,6	11,0	10,9	27,1	7,8	10,8
	1998	6,8	9,4	11,7	26,9	9,0	11,3
	1999	7,2	9,3	12,1	28,6	8,8	12,0
	2000	7,1	7,3	12,6	27,0	7,2	11,8
	2001	6,0	6,9	11,3	26,2	7,7	11,2
	2002	6,5	7,1	11,6	26,2	7,5	11,6
	2003	5,8	6,9	12,3	26,0	7,4	11,6
	2004	6,6	7,3	12,3	26,7	7,4	12,1
	2005	6,3	8,7	13,0	26,5	7,4	12,7
	2006	7,3	6,5	13,4	25,7	7,2	12,8
	2007	7,2	6,4	14,0	30,5	7,1	13,1
	2008	6,1	5,7	12,7	28,5	6,5	12,6

5A. Antal anställda efter sektor och län, 4:e kvartalet 2008

5A. Number of employees by sector and county, 4th quarter of 2008

Län/Sektor		Kommunal	Landsting	Statlig	Offentlig	Privat	Totalt		
Stockholm	Antal	130 340	32 886	63 857	227 083	794 886	1 021 969	±	10 898
	Förändring	-3,9	-1,6	-3,3	-3,4	3,4	1,8		..
Uppsala	Antal	26 792	11 565	15 106	53 463	72 256	125 719	±	3 301
	Förändring	2,8	1,3	-1,9	1,1	3,4	2,4		..
Södermanland	Antal	25 024	7 502	4 103	36 629	61 813	98 442	±	2 120
	Förändring	-1,8	-1,2	-6,9	-2,3	-2,0	-2,1		..
Östergötland	Antal	32 436	11 858	11 942	56 236	116 929	173 165	±	3 783
	Förändring	-2,9	-1,3	4,1	-1,1	-1,2	-1,2		..
Jönköping	Antal	36 059	10 292	5 897	52 248	106 136	158 384	±	3 212
	Förändring	-3,1	0,2	2,3	-1,9	-0,4	-0,9		..
Kronoberg	Antal	18 907	5 429	3 188	27 524	59 372	86 896	±	2 093
	Förändring	-2,1	-0,3	-0,8	-1,6	1,1	0,2		..
Kalmar	Antal	24 834	6 308	3 104	34 246	61 062	95 308	±	2 693
	Förändring	0,4	-3,0	-7,3	-1,0	0,2	-0,2		..
Gotland	Antal	7 611	-	1 611	9 222	12 892	22 114	±	1 456
	Förändring	-4,1	-	5,5	-2,6	2,0	0,0		..
Blekinge	Antal	15 007	5 095	5 166	25 268	36 595	61 863	±	1 774
	Förändring	-3,1	1,3	-1,2	-1,8	-2,8	-2,4		..
Skåne ¹	Antal	103 143	33 346	24 302	160 791	336 244	497 035	±	6 689
	Förändring	-1,1	-2,0	-1,0	-1,3	1,3	0,5		..
Halland	Antal	27 020	7 682	4 076	38 778	78 360	117 138	±	3 052
	Förändring	-2,6	1,0	0,8	-1,5	3,2	1,6		..
Västra Götaland	Antal	147 697	47 104	28 841	223 642	484 215	707 857	±	7 019
	Förändring	-1,7	0,0	-1,8	-1,4	0,8	0,1		..
Värmland	Antal	29 717	7 606	4 776	42 099	70 095	112 194	±	2 779
	Förändring	-2,8	0,6	-6,6	-2,7	0,2	-0,9		..
Örebro	Antal	28 971	9 164	6 393	44 528	80 578	125 106	±	3 528
	Förändring	-1,9	-1,9	-2,7	-2,0	6,0	3,0		..
Västmanland	Antal	22 577	6 576	3 744	32 897	70 516	103 413	±	2 685
	Förändring	-2,2	-1,8	-3,5	-2,2	-0,3	-0,9		..
Dalarna	Antal	28 340	8 964	5 321	42 625	73 027	115 652	±	2 810
	Förändring	-2,8	1,1	-0,7	-1,8	2,6	0,9		..
Gävleborg	Antal	27 825	7 936	5 092	40 853	75 557	116 410	±	3 740
	Förändring	-4,0	2,0	-2,2	-2,6	2,4	0,6		..
Västernorrland	Antal	25 691	7 761	6 540	39 992	62 290	102 282	±	2 443
	Förändring	-2,1	0,0	-7,8	-2,7	-4,3	-3,7		..
Jämtland	Antal	14 303	4 042	3 091	21 436	31 577	53 013	±	2 001
	Förändring	-6,5	-2,8	6,0	-4,2	-3,7	-3,9		..
Västerbotten	Antal	26 824	10 163	8 820	45 807	65 389	111 196	±	3 479
	Förändring	-4,5	-0,2	0,3	-2,7	-1,2	-1,8		..
Norrbotten	Antal	28 773	7 335	8 771	44 879	60 293	105 172	±	2 158
	Förändring	-4,8	-1,7	-2,3	-3,8	-1,7	-2,6		..
Totalt	Antal	827 889	248 613	223 741	1 300 243	2 810 082	4 110 325	±	18 720
	Förändring	-2,5	-0,7	-2,0	-2,0	1,4	0,3		..
Kvinnor	Antal	650 895	199 404	111 981	962 280	1 062 229	2 024 509	±	13 282
	Förändring	-2,2	-0,7	-1,5	-1,8	2,6	0,5		..
Män	Antal	176 993	49 207	111 760	337 960	1 747 852	2 085 812	±	13 964
	Förändring	-3,4	-0,6	-2,5	-2,7	0,7	0,1		..

1) Förändringstalet bör tolkas med försiktighet då verksamhet flyttat från kommunal till privat sektor.

5B. Procentuell fördelning av anställda efter län och kön, 4:e kvartalet 2008

5B. Percentage distribution of employees by county and sex, 4th quarter of 2008

Län	Anställda i procent		Totalt
	Kvinnor	Män	
Stockholm	24,7	25,0	24,9
Uppsala	3,2	2,9	3,1
Södermanland	2,5	2,3	2,4
Östergötland	4,1	4,3	4,2
Jönköping	3,9	3,8	3,9
Kronoberg	2,0	2,2	2,1
Kalmar	2,2	2,4	2,3
Gotland	0,6	0,5	0,5
Blekinge	1,4	1,6	1,5
Skåne	12,3	11,9	12,1
Halland	3,0	2,7	2,8
Västra Götaland	17,3	17,2	17,2
Värmland	2,7	2,7	2,7
Örebro	3,1	3,0	3,0
Västmanland	2,5	2,6	2,5
Dalarna	2,7	2,9	2,8
Gävleborg	2,8	2,9	2,8
Västernorrland	2,5	2,5	2,5
Jämtland	1,3	1,3	1,3
Västerbotten	2,7	2,7	2,7
Norrbottn	2,5	2,6	2,6
Totalt	100,0	100,0	100,0

5C. Antal anställda efter län och bransch. Privat sektor, 4:e kvartalet 2008

5C. Employees in private sector by county and industry, 4th quarter of 2008

Län	Bransch ¹	Antal anställda ²	
Stockholm	Industrin	98 520	± 5 288
	Tjänstenäringarna	641 223	± 12 901
	Övriga	55 141	± 5 842
	Totalt	794 885	± 10 898
Uppsala	Industrin	17 098	± 2 514
	Tjänstenäringarna	47 913	± 3 840
	Övriga	7 243	± 2 199
	Totalt	72 255	± 3 301
Södermanland	Industrin	20 805	± 2 375
	Tjänstenäringarna	35 234	± 3 250
	Övriga	5 772	± 2 290
	Totalt	61 813	± 2 120
Östergötland	Industrin	37 204	± 3 736
	Tjänstenäringarna	67 021	± 5 019
	Övriga	12 702	± 3 188
	Totalt	116 929	± 3 782
Jönköping	Industrin	43 750	± 3 998
	Tjänstenäringarna	53 633	± 4 699
	Övriga	8 752	± 3 330
	Totalt	106 135	± 3 211
Kronoberg	Industrin	20 820	± 2 805
	Tjänstenäringarna	32 239	± 3 623
	Övriga	6 311	± 2 440
	Totalt	59 371	± 2 093
Kalmar	Industrin	24 473	± 2 729
	Tjänstenäringarna	29 545	± 3 466
	Övriga	7 042	± 2 348
	Totalt	61 061	± 2 692
Gotland	Industrin	2 405	± 1 175
	Tjänstenäringarna	8 525	± 2 060
	Övriga	1 961	± 1 252
	Totalt	12 891	± 1 456

1) Industrin definieras som branscherna C – E, tjänstenäringarna definieras som branscherna G – O och övriga definieras som branscherna A + B samt F

2) Värdet till höger om ± anger ett 95%-igt konfidensintervall omkring skattningen.

5C. Antal anställda efter län och bransch. Privat sektor, 4:e kvartalet 2008

Län	Bransch ¹	Antal anställda ²		
Blekinge	Industrin	13 618	±	1 639
	Tjänstenäringarna	18 829	±	2 707
	Övriga	4 146	±	1 879
	Totalt	36 594	±	1 774
Skåne	Industrin	74 242	±	5 392
	Tjänstenäringarna	224 565	±	9 151
	Övriga	37 436	±	4 939
	Totalt	336 244	±	6 689
Halland	Industrin	22 488	±	3 327
	Tjänstenäringarna	48 703	±	4 708
	Övriga	7 168	±	2 162
	Totalt	78 360	±	3 052
Västra Götaland	Industrin	146 091	±	6 102
	Tjänstenäringarna	297 420	±	9 239
	Övriga	40 703	±	5 910
	Totalt	484 215	±	7 017
Värmland	Industrin	24 065	±	2 951
	Tjänstenäringarna	39 691	±	4 182
	Övriga	6 338	±	2 376
	Totalt	70 095	±	2 779
Örebro	Industrin	21 052	±	2 346
	Tjänstenäringarna	47 515	±	4 572
	Övriga	12 010	±	3 626
	Totalt	80 577	±	3 527
Västmanland	Industrin	26 819	±	2 899
	Tjänstenäringarna	36 295	±	3 732
	Övriga	7 400	±	2 446
	Totalt	70 516	±	2 685
Dalarna	Industrin	25 138	±	2 659
	Tjänstenäringarna	37 876	±	4 087
	Övriga	10 012	±	2 932
	Totalt	73 027	±	2 810
Gävleborg	Industrin	25 804	±	2 738
	Tjänstenäringarna	42 185	±	5 069
	Övriga	7 566	±	2 724
	Totalt	75 556	±	3 739

1) Industrin definieras som branscherna C – E, tjänstenäringarna definieras som branscherna G – O och övriga definieras som branscherna A + B samt F

2) Värdet till höger om ± anger ett 95%-igt konfidensintervall omkring skattningen.

5C. Antal anställda efter län och bransch. Privat sektor, 4:e kvartalet 2008

Län	Bransch ¹	Antal anställda ²	
Västernorrland	Industrin	18 920	± 2 744
	Tjänstenäringarna	36 170	± 3 692
	Övriga	7 198	± 2 224
	Totalt	62 289	± 2 443
Jämtland	Industrin	7 233	± 2 106
	Tjänstenäringarna	18 429	± 2 649
	Övriga	5 914	± 2 399
	Totalt	31 577	± 2 001
Västerbotten	Industrin	20 078	± 2 417
	Tjänstenäringarna	38 135	± 4 508
	Övriga	7 173	± 2 187
	Totalt	65 388	± 3 479
Norrbotten	Industrin	18 455	± 2 583
	Tjänstenäringarna	35 969	± 3 378
	Övriga	5 867	± 2 001
	Totalt	60 293	± 2 152
TOTALT		2 810 081	± 18 718

1) Industrin definieras som branscherna C – E, tjänstenäringarna definieras som branscherna G – O och övriga definieras som branscherna A + B samt F

2) Värdet till höger om ± anger ett 95%-igt konfidensintervall omkring skattningen.

6. Antal anställda efter storleksklass och bransch. Privat sektor, 4:e kvartalet 2008

6. Number of employees by size of establishment and industry. Private sector, 4th quarter of 2008

	Storleksklass/Bransch		Antal anställda ¹
1-4	Jordbruk, jakt o skogsbruk	16 827	± 1 629
	Tillverkning, mineralutvinning o energiproduktion	30 732	± 2 375
	Byggindustri	40 514	± 4 295
	Parti o detaljhandel, reparationsverkstäder	88 764	± 6 612
	Finansiell verksamhet, företagstjänster, transport och kommunikation	121 008	± 6 309
	Utbildningsväsendet, hälso o sjukvård, socialtjänst och veterinärkliniker	24 898	± 3 010
	Personliga o kulturella tjänster	55 991	± 5 448
	TOTALT	378 737	± 11 934
5-9	Jordbruk, jakt o skogsbruk	8 208	± 1 063
	Tillverkning, mineralutvinning o energiproduktion	35 234	± 3 848
	Byggindustri	33 521	± 2 361
	Parti o detaljhandel, reparationsverkstäder	91 669	± 5 170
	Finansiell verksamhet, företagstjänster, transport o kommunikation	80 989	± 4 375
	Utbildningsväsendet, hälso o sjukvård, socialtjänst o veterinärkliniker	22 216	± 3 215
	Personliga o kulturella tjänster	40 230	± 3 016
	TOTALT	312 070	± 9 204
10-19	Jordbruk, jakt o skogsbruk	3 576	± 1 036
	Tillverkning, mineralutvinning o energiproduktion	56 884	± 5 156
	Byggindustri	39 629	± 5 008
	Parti o detaljhandel, reparationsverkstäder	96 685	± 6 171
	Finansiell verksamhet, företagstjänster, transport o kommunikation	102 339	± 7 199
	Utbildningsväsendet, hälso o sjukvård, socialtjänst o veterinärkliniker	34 346	± 4 024
	Personliga o kulturella tjänster	43 958	± 4 526
	TOTALT	377 420	± 13 307
20-49	Jordbruk, jakt o skogsbruk	2 628	± 680
	Tillverkning, mineralutvinning o energiproduktion	90 614	± 5 287
	Byggindustri	56 827	± 6 643
	Parti o detaljhandel, reparationsverkstäder	107 099	± 9 235
	Finansiell verksamhet, företagstjänster, transport o kommunikation	142 571	± 8 673
	Utbildningsväsendet, hälso o sjukvård, socialtjänst o veterinärkliniker	50 670	± 5 469
	Personliga o kulturella tjänster	59 531	± 8 523
	TOTALT	509 943	± 18 242
50-99	Jordbruk, jakt o skogsbruk	1 915	± 911
	Tillverkning, mineralutvinning o energiproduktion	92 042	± 4 926
	Byggindustri	19 635	± 4 220
	Parti o detaljhandel, reparationsverkstäder	52 817	± 7 616
	Finansiell verksamhet, företagstjänster, transport o kommunikation	109 376	± 7 202
	Utbildningsväsendet, hälso o sjukvård, socialtjänst o veterinärkliniker	29 097	± 4 164
	Personliga o kulturella tjänster	26 717	± 4 301
	TOTALT	331 603	± 13 562

6. Antal anställda efter storleksklass och bransch. Privat sektor, 4:e kvartalet 2008

	Storleksklass/Bransch	Antal anställda ¹		
100-	Jordbruk, jakt o skogsbruk	1 281	±	0
	Tillverkning, mineralutvinning o energiproduktion	403 581	±	0
	Byggindustri	39 299	±	0
	Parti o detaljhandel, reparationsverkstäder	76 539	±	0
	Finansiell verksamhet, företagstjänster, transport o kommunikation	294 427	±	0
	Utbildningsväsendet, hälso o sjukvård, socialtjänst o veterinärkliniker	55 039	±	0
	Personliga o kulturella tjänster	30 138	±	0
	TOTALT	900 306	±	0
TOTALT		2 810 081	±	18 718

1) Värdet till höger om ± anger ett 95%-igt konfidensintervall omkring skattningen.

7. Index: Antal anställda efter näringsgren och anställningsförhållande. Privat sektor, kvartal 1 1997 – kvartal 4 2008 (1990:1=100)

7. Index of employment by industry and terms of employment. Private sector, 1st quarter of 1997 – 4th quarter of 2008 (1990:1=100)

	År-Kvartal/ Näringsgren	Tillverkningsind.		Byggindustri		Handel		Finansiell verksam.		Hotell o restaurang	
		Tillsvid.	Totalt	Tillsvid.	Totalt	Tillsvid.	Totalt	Tillsvid.	Totalt	Tillsvid.	Totalt
(1990 ¹	1	859,7	896,8	205,2	219,5	439,2	490,7	81,2	85,4	63,3	88,0)
1997	1	78,9	79,3	68,0	68,4	86,8	85,6	92,0	93,8	81,5	75,8
	2	78,6	80,8	67,5	71,2	86,0	86,5	91,1	95,1	80,3	81,5
	3	78,6	82,0	70,1	74,1	87,6	90,0	92,0	96,4	81,7	84,9
	4	78,6	80,6	68,0	71,4	86,9	87,3	90,9	93,7	79,8	78,8
1998	1	78,9	80,3	67,1	68,0	87,9	87,3	88,9	92,0	89,9	83,3
	2	79,1	81,9	68,2	70,9	87,1	88,1	87,9	92,5	89,9	93,6
	3	79,4	83,4	70,6	75,5	89,6	92,2	86,8	91,5	91,2	94,3
	4	79,7	82,0	70,7	73,0	89,3	90,5	86,3	90,2	92,4	90,9
1999	1	79,9	81,1	70,5	71,1	87,8	88,1	86,9	91,0	94,0	91,9
	2	79,4	81,9	71,7	74,7	87,3	89,2	85,7	91,0	94,0	101,1
	3	79,4	83,4	75,2	79,4	89,4	93,9	87,9	92,9	99,2	107,3
	4	79,1	81,7	75,1	77,4	89,6	91,3	87,2	90,9	97,8	98,5
2000	1	79,3	81,2	73,5	73,4	90,8	92,4	84,2	87,8	97,6	95,7
	2	79,2	82,3	74,9	77,1	91,9	94,6	85,7	89,9	100,0	105,7
	3	80,1	84,2	81,6	84,3	91,9	94,7	88,9	93,7	99,4	104,0
	4	80,2	82,8	80,8	81,5	91,3	93,5	88,8	91,0	100,0	98,5
2001	1	79,9	81,3	79,9	78,9	92,4	92,7	85,0	87,4	102,8	102,4
	2	80,1	82,5	80,3	81,1	91,3	92,1	85,2	88,6	101,1	105,5
	3	80,3	83,6	83,7	85,3	94,1	96,4	93,7	97,7	103,6	107,0
	4	79,4	80,9	83,1	83,4	92,8	93,6	93,3	96,1	102,7	100,1
2002	1	78,8	79,8	80,5	79,2	91,5	91,7	92,2	94,8	100,6	97,7
	2	78,6	81,1	80,4	81,2	90,0	91,2	92,5	95,4	103,5	104,9
	3	77,9	81,1	80,0	83,0	89,3	91,7	91,7	95,9	99,5	104,2
	4	77,1	79,0	82,1	82,6	90,5	91,6	93,1	95,7	103,3	100,7
2003	1	76,6	77,7	79,7	78,1	90,1	90,2	91,1	94,1	100,2	96,7
	2	77,9	80,3	82,4	82,8	92,6	94,6	91,7	94,7	100,0	100,2
	3	76,9	80,0	82,2	84,0	92,1	95,8	90,3	94,5	96,8	96,6
	4	76,1	77,5	81,5	81,9	92,3	94,3	91,6	94,0	100,0	97,2
2004	1	75,0	76,0	78,1	76,5	90,8	91,8	90,5	92,7	97,3	93,1
	2	75,2	77,5	79,4	80,6	93,6	95,4	90,4	92,9	103,8	103,1
	3	74,9	78,2	80,2	81,9	93,0	96,9	90,5	93,8	100,0	101,5
	4	74,4	76,3	80,2	80,9	93,2	95,2	91,5	93,9	102,4	100,5
2005	1	73,6	74,8	78,5	77,8	91,6	92,8	91,4	93,2	97,3	93,2
	2	74,2	76,7	81,8	82,9	93,4	95,7	89,7	92,4	102,4	105,7
	3	73,7	77,0	82,2	84,8	93,2	96,7	89,7	92,6	101,6	104,7
	4	73,7	75,4	81,4	83,4	93,7	96,4	90,9	93,3	104,1	101,9
2006	1	73,6	74,8	83,7	82,3	92,4	94,4	90,4	93,0	105,2	100,3
	2	73,4	76,1	87,5	88,6	94,0	97,6	93,5	96,5	104,9	105,5
	3	73,3	77,1	89,6	91,9	93,8	98,5	91,7	94,6	105,1	110,8
	4	73,6	76,0	92,8	92,8	95,5	98,8	94,0	96,3	115,2	111,6
2007	1	73,7	75,6	92,5	90,6	95,1	97,2	95,0	97,3	111,4	109,7
	2	73,7	76,3	96,3	96,0	98,2	102,2	94,5	97,4	116,0	121,6
	3	73,7	77,5	96,4	97,1	98,4	104,7	94,2	97,7	117,2	126,0
	4	73,7	76,2	101,0	100,8	99,2	103,2	96,7	98,9	119,1	123,3
2008	1	73,6	75,3	100,0	98,3	99,1	101,7	97,3	99,3	120,7	121,7
	2	74,2	77,2	101,6	101,7	100,4	105,2	99,9	103,2	126,7	131,9
	3	74,0	77,5	101,8	102,4	100,4	106,4	99,8	102,8	118,2	127,4
	4	73,4	74,9	105,4	104,5	102,1	104,6	102,3	104,1	126,7	127,4

1) För kvartal 1 1990 redovisas antal i tusental.

8. Andel sjukfrånvarande i procent efter sektor och kön. 4:e kvartalet 2008

8. Proportion of absent employees due to sick leave in relation to total number of employees by sector and sex, 4th quarter of 2008

Sektor/ Kön	Kvinnor	Män	Totalt
Privat	3,2 ± 0,1	2,5 ± 0,1	2,8 ± 0,1
Förändring totalt ¹			-0,3 ± 0,1
Kommunal	4,7 ± 0,0	3,0 ± 0,0	4,3 ± 0,0
Förändring totalt ¹			-0,6 ± 0,0
Landsting	4,7 ± 0,0	3,9 ± 0,0	4,5 ± 0,0
Förändring totalt ¹			-0,2 ± 0,0
Stat	2,5 ± 0,0	1,5 ± 0,0	2,0 ± 0,0
Förändring totalt ¹			-0,2 ± 0,0
Totalt	3,8 ± 0,1	2,5 ± 0,1	3,1 ± 0,1
Förändring totalt ¹			-0,3 ± 0,1

Frånvaron mäts som andel av totalt antal anställda

- 1) Förändringstalen uttrycker den årliga förändringen i procentenheter.
- 2) Värdet till höger om ± anger ett 95%-igt konfidensintervall omkring skattningen.

9. Andel frånvarande i procent efter näringsgren och frånvarorsak. Privat sektor, 4:e kvartalet 2008.

9. Proportion of employees absent from work in relation to total number of employees by industry. Private sector, 4th quarter of 2008.

Bransch/Orsak	Sjukdom	Semester	Övrig
A+B Jordbruk, jakt o skogsbruk	1,4	1,8	2,0
C+D Tillverkning o mineralutvinning	3,6	1,6	4,1
E El, gas, värme o vattenkraft	2,6	2,6	4,6
F Byggindustri	2,8	1,1	1,6
G Parti o detaljhandel, reparationsverkstäder	2,4	1,2	3,5
H Hotell o restauranger	0,9	0,8	3,4
I Transport, magasinering o kommunikation	2,8	2,0	4,0
J Kreditinstitut o försäkringsbolag	2,3	3,2	4,9
K Fastighetsbolag, uthyrnings- o företagservicefirmor	2,4	1,2	3,1
M+K73 Utbildningsväsendet	3,1	1,0	3,7
N Hälso- o sjukvård, socialtjänst o veterinärkliniker	2,9	1,8	3,3
O Andra samhälleliga- o personliga tjänster	2,7	1,7	3,4
Totalt	2,8	1,5	3,5

Frånvaron mäts som andel av totalt antal anställda

10. Andel sjukfrånvarande i procent efter län. Privat sektor, 4:e kvartalet 2008

10. Proportion of employees absent due to sick leave by county. Private sector, 4th quarter of 2008

Län	Andel sjukfrånvarande totalt ¹	
Stockholm	2,4 ±	0,2
Uppsala	2,7 ±	0,9
Södermanland	2,3 ±	0,8
Östergötland	2,6 ±	0,6
Jönköping	2,3 ±	0,5
Kronoberg	2,0 ±	0,6
Kalmar	1,6 ±	0,5
Gotland	1,9 ±	1,4
Blekinge	2,2 ±	0,8
Skåne	2,3 ±	0,4
Halland	2,1 ±	0,6
Västra Götaland	2,7 ±	0,3
Värmland	2,0 ±	0,6
Örebro	2,3 ±	0,7
Västmanland	3,5 ±	1,5
Dalarna	2,6 ±	0,6
Gävleborg	2,5 ±	1,2
Västernorrland	2,1 ±	0,8
Jämtland	2,0 ±	1,0
Västerbotten	2,5 ±	0,7
Norrbottn	1,8 ±	0,5
Totalt	2,8 ±	0,1

1) Värdet till höger om ± anger ett 95%-igt konfidensintervall omkring skattningen

11. Andel frånvarande i procent av totalt antal anställda efter storleksklass, kön och frånvaroorsak. Privat sektor, 4:e kvartalet 2008

11. Proportion of absent employees in relation to total number of employees by size of establishment, sex, and reasons for absence. Private sector, 4th quarter of 2008

Storleksklass/Kön		Sjukdom	Semester	Övrig frånvaro	Total frånvaro
1-4	Kvinnor	2,1	0,9	3,9	6,8
	Män	1,6	0,8	1,2	3,6
	Totalt	1,8	0,8	2,2	4,8
5-9	Kvinnor	2,3	1,1	3,5	6,9
	Män	1,4	0,9	1,4	3,7
	Totalt	1,8	1,0	2,2	5,0
10-19	Kvinnor	2,7	1,4	4,3	8,5
	Män	2,1	1,4	1,9	5,4
	Totalt	2,4	1,4	2,9	6,6
20-49	Kvinnor	3,1	1,3	4,5	8,9
	Män	2,6	1,5	2,3	6,4
	Totalt	2,8	1,4	3,1	7,3
50-99	Kvinnor	3,7	1,6	5,3	10,6
	Män	2,8	1,8	2,5	7,1
	Totalt	3,2	1,7	3,6	8,5
100-199	Kvinnor	4,2	1,6	5,7	11,5
	Män	3,2	1,9	3,0	8,1
	Totalt	3,6	1,8	4,1	9,4
200-	Kvinnor	4,2	1,9	7,3	13,4
	Män	3,0	2,0	4,1	9,1
	Totalt	3,4	2,0	5,2	10,6
Totalt	Kvinnor	3,2	1,4	5,1	9,7
	Män	2,5	1,5	2,5	6,5
	Totalt	2,8	1,5	3,5	7,7

Frånvaron mäts som andel av totalt antal anställda

**12. Frånvaroutvecklingen efter frånvaroorsak. Privat sektor,
1:a kvartalet 1997- 4:e kvartalet 2008**

12. Development of employees' absence according to reason. Private sector, 1st quarter of 1997 – 4th quarter of 2008

	Kvartal/År Frånvaroorsak	Sjukdom	Semester	Övrig frånvaro
1	1997	3,3	1,3	3,0
	1998	3,4	1,4	2,8
	1999	3,8	1,2	2,8
	2000	4,3	1,4	3,1
	2001	4,5	1,5	3,1
	2002	4,6	1,4	3,1
	2003	4,6	1,3	3,2
	2004	4,2	1,4	3,1
	2005	4,1	1,5	3,2
	2006	3,8	1,4	3,5
	2007	3,5	1,5	3,8
	2008	3,0	1,5	3,7
	2	1997	2,7	2,6
1998		2,9	2,9	2,5
1999		3,1	2,1	2,5
2000		3,8	2,3	2,8
2001		3,9	2,5	2,9
2002		4,0	2,1	3,0
2003		3,7	2,6	3,3
2004		3,7	2,3	3,0
2005		3,4	1,9	3,0
2006		3,0	2,4	3,6
2007		2,7	1,7	3,6
2008		2,4	2,3	3,5
3		1997	2,4	20,2
	1998	2,6	20,0	2,6
	1999	2,8	17,1	2,4
	2000	3,6	16,2	2,8
	2001	3,6	17,3	2,7
	2002	3,9	18,3	3,0
	2003	3,5	18,2	3,1
	2004	3,5	16,7	3,1
	2005	3,0	15,4	3,2
	2006	2,9	15,1	3,7
	2007	2,5	17,7	3,9
	2008	2,2	17,0	3,6
	4	1997	3,1	1,6
1998		3,4	1,5	2,9
1999		3,7	1,5	2,9
2000		4,2	1,4	2,9
2001		4,3	1,3	3,1
2002		4,5	1,6	3,2
2003		4,3	1,4	3,2
2004		4,0	1,5	3,2
2005		3,4	1,4	3,1
2006		3,2	1,3	3,5
2007		3,0	1,3	3,6
2008		2,8	1,5	3,5

13. Antal nyanställda och avgångna efter kön och anställningsform. Privat sektor, 4:e kvartalet 2008

13. Number of hires and separations by sex and terms of employment. Private sector, 4th quarter of 2008

Sektor/Kön	Nyanställda				Avgångna			
	Tillsvidare Antal	Andel ¹	Visstids Antal	Andel ¹	Tillsvidare Antal	Andel ¹	Visstids Antal	Andel ¹
<i>Privat</i>								
Kvinnor	22 200	2,5	52 000	28,6	35 600	4,0	41 000	28,0
Män	39 000	2,5	45 200	26,3	57 400	3,6	55 600	32,3
Totalt	61 200	2,5	97 300	27,5	93 000	3,8	106 600	30,1

1) Andel uttrycker kvoten mellan nyanställda/avgångna och totalt antal tillsvidareanställda i respektive grupp.

14. Andel nyanställda och avgångna med tillsvidareanställning i procent av totalt antal tillsvidareanställda efter näringsgren. Privat sektor, 4:e kvartalet 2008

14. Proportion of hires and separations of permanent employees in relation to total number of permanent employees by industry. Private sector, 4th quarter of 2008

Bransch/Orsak	Nyanställda	Avgångna
A+B Jordbruk, jakt o skogsbruk	2,8	2,2
C+D Tillverkning o mineralutvinning	1,2	3,1
E El, gas, värme o vattenkraft	1,6	1,9
F Byggindustri	3,0	4,7
G Parti o detaljhandel, reparationsverkstäder	2,6	3,6
H Hotell o restauranger	7,2	9,7
I Transport, magasinering o kommunikation	2,4	4,2
J Kreditinstitut o försäkringsbolag	1,4	2,8
K Fastighetsbolag, uthyrnings- o företagsservicefirmor	3,8	4,3
M+K73 Utbildningsväsendet	0,8	2,4
N Hälso- o sjukvård, socialtjänst o veterinärkliniker	2,2	2,9
O Andra samhällliga- o personliga tjänster	1,8	2,7
TOTALT	2,5	3,8

15. Andel nyanställda och avgångna med tillsvidareanställning i procent av antal tillsvidareanställda efter storleksklass och bransch, Privat sektor, 4:e kvartalet 2008

15. Proportion of newly hired and separated permanent employees in relation to total number of permanent employees by size of establishment and industry. Private sector, 4th quarter of 2008

Storleksklass/Bransch ¹		Tillsvidare nyanställda ²			Tillsvidare avgångna ²		
1-4	Industrin	1,5	±	1,2	4,5	±	2,7
	Tjänstenäringarna	5,4	±	1,7	3,8	±	1,4
	Övriga	5,7	±	4,1	4,3	±	3,0
	Totalt	5,1	±	1,4	4,0	±	1,2
5-9	Industrin	3,0	±	2,3	3,4	±	1,8
	Tjänstenäringarna	3,4	±	1,2	3,6	±	1,0
	Övriga	4,3	±	3,2	4,8	±	2,4
	Totalt	3,5	±	1,0	3,8	±	0,8
10-19	Industrin	1,9	±	1,2	2,6	±	1,0
	Tjänstenäringarna	2,1	±	0,6	3,9	±	0,9
	Övriga	2,8	±	2,1	3,4	±	2,4
	Totalt	2,2	±	0,6	3,7	±	0,7
20-49	Industrin	1,1	±	0,4	3,2	±	0,8
	Tjänstenäringarna	2,5	±	0,7	4,4	±	1,2
	Övriga	1,1	±	0,6	4,8	±	1,9
	Totalt	2,0	±	0,5	4,2	±	0,9
50-99	Industrin	0,9	±	0,3	3,6	±	1,0
	Tjänstenäringarna	2,1	±	0,4	3,3	±	0,6
	Övriga	1,2	±	0,7	4,1	±	2,1
	Totalt	1,7	±	0,3	3,4	±	0,5
100-199	Industrin	1,1	±	0,0	3,5	±	0,0
	Tjänstenäringarna	2,4	±	0,0	4,5	±	0,0
	Övriga	1,3	±	0,0	4,4	±	0,0
	Totalt	1,8	±	0,0	4,1	±	0,0
200-	Industrin	1,0	±	0,0	2,7	±	0,0
	Tjänstenäringarna	2,4	±	0,0	4,4	±	0,0
	Övriga	1,3	±	0,0	4,7	±	0,0
	Totalt	1,6	±	0,0	3,5	±	0,0
Totalt	Industrin	1,2	±	0,2	3,1	±	0,2
	Tjänstenäringarna	3,0	±	0,3	4,0	±	0,4
	Övriga	3,0	±	1,1	4,4	±	1,0
	Totalt	2,5	±	0,3	3,8	±	0,3

1) Industrin definieras som branscherna C-E, tjänstenäringarna definieras som branscherna G-O och övriga definieras som branscherna A+B samt F.

2) Värdet till höger om ± anger ett 95%-igt konfidensintervall omkring skattningen

16. Andel nyanställda och avgångna i procent av totalt antal tillsvidareanställda efter storleksklass och utveckling. Privat sektor, 4:e kvartalet 2008

16. Proportion of hires and separations with respect to permanent employees to total number of permanent employees by size of establishment and development. Private sector, 4th quarter of 2008

Storlek/Utveckling ¹	Nyanställda	Avgångna	Andel arbetsställen	Antal tillsvidare anställda
Arbetsställen med färre än 100 anställda				
växande arbetsställen	32,7	1,3	3,1	122 700
krympande arbetsställen	0,6	26,6	4,1	212 700
konstant	0,5	0,5	92,8	1 330 900
totalt	2,9	3,9	100,0	1 666 400
Arbetsställen med 100 anställda eller fler				
växande arbetsställen	5,3	1,6	17,9	163 200
krympande arbetsställen	0,8	5,5	45,8	448 600
konstant	0,7	0,7	36,3	180 300
totalt	1,7	3,6	100,0	792 100
Samtliga arbetsställen				
växande arbetsställen	17,0	1,5	3,3	286 000
krympande arbetsställen	0,7	12,3	4,6	661 300
konstant	0,5	0,5	92,1	1 511 200
totalt	2,5	3,8	100,0	2 458 500

1) Ett växande arbetsställe definieras som ett arbetsställe där de tillsvidare nyanställda överstiger de tillsvidare avgångna i antal. På motsvarande sätt definieras ett krympande arbetsställe som ett arbetsställe där de tillsvidare avgångna överstiger de tillsvidare nyanställda i antal. Konstanta arbetsställen utgör de arbetsställen som redovisade lika många nyanställda som avgångna under mät månaden.

Fakta om statistiken

Huvudsyftet med den företagsbaserade undersökningen är att med hög precision snabbt indikera förändringar av antalet anställda på detaljerad näringsgrensnivå och regional nivå samt att redovisa företagsanknutna variabler såsom frånvaro och personalomsättning.

Detta omfattar statistiken

Objekt och population

Målobjekt för privat sektor är arbetsställe. Arbetsställe definieras som varje adress, fastighet eller grupp av närliggande fastigheter där företaget bedriver verksamhet. Alla företag har minst ett arbetsställe. Målobjekt för offentlig sektor är juridisk enhet. Målpopulationen utgörs av de arbetsställen i privat sektor och juridiska enheter i offentlig sektor som har minst en anställd enligt Företagsdatabasen (FDB). Med privat sektor avses enskilda firmor, enkla bolag, handelsbolag, kommanditbolag, samtliga aktiebolag, ekonomiska och ideella föreningar samt stiftelser. Offentligt ägda aktiebolag, affärsverken och Riksbanken förs dessutom hit.

Med offentlig sektor avses kommuner, landsting och statliga myndigheter.

Statistiska mått

Statistiken utgörs av skattade värden på aggregat.

Totaler skattas med

$$\hat{Y}_q = \sum_h \frac{N_h}{m_h} \sum_j^{m_h} w_{hj} y_{hj}^*$$

där

q = redovisningsgrupp, h = stratum, H = antal stratum

N_h = antal objekt i bruttopopulationen

m_h = antal objekt som svarat inklusive objekt som ej tillhör undersökningspopulationen

$y_{hj}^* = y_{hj}$ om objekt j tillhör redovisningsgrupp q , 0 annars

w_{hj} = kalibreringsvikt

Redovisningsgrupper

Skattningarna redovisas för olika gruppindelningar. Dessa definieras av arbetsställets näringsgren, storleksklass och län samt av organisationens sektortillhörighet.

Definitioner och förklaringar

Anställda

Antalet anställda totalt vid mättillfället avser personer (inkl deltids- och visstidsanställda) som var anställda en angiven dag under undersökningsperioden. Som anställda räknas även personer som vid mättillfället inte var i tjänst på grund av arbetstidens förläggning, sjukdom, semester, tjänstledighet eller dylikt. Verksamma ägare i aktiebolag är inkluderade. En anställd som har anställning vid flera olika arbetsställen räknas flera gånger. Om en anställd däremot har flera tjänster inom samma arbetsställe räknas denne bara en gång.

Antalet visstidsanställda vid mättillfället avser personer (såväl heltids- som deltidsanställda) som anställts för viss period eller visst uppdrag. Timavlönade räknas som visstidsanställda om de vid lönekörningen omfattas av någon lönetransaktion. Undantagna är exempelvis personer i arbetspraktik.

Frånvarande

Frånvaron redovisas efter tre frånvaroorsaker:

- a) sjukdom
- b) semester
- c) övrig frånvaro som kan vara semesterlönegrundande- eller ej semesterlönegrundande frånvaro. Hit räknas ledighet med havandeskaps- eller föräldrapenning, ledighet för smittbärare, ledighet för viss utbildning enligt studiestödslagen, facklig utbildning, militär repetitionsutbildning, civilförsvarsutbildning, permittering, kompensationsledighet, militär grundutbildning, semesterpermittering och arbetskonflikt.

Personalomsättning

Personalomsättningsmättet utgör medeltalet av uppgifterna för de månader som ingår i kvartalet. Personer som har haft flera tillfälliga anställningar under månaden räknas endast en gång.

Avgångna: Personer som har lämnat arbetsstället efter uppsägning eller på egen begäran under kvartalet.

Nyanställda: Personer som har anställts vid arbetsstället under kvartalet.

Personalomsättning redovisas dessutom av den årliga registerbaserade arbetsmarknadsstatistiken (RAMS). Det finns skillnader gällande mätperiod, mätobjekt och mätmetod, RAMS använder, till skillnad från KS, år som mätperiod, företag som mätobjekt och register som mätmetod.

Så görs statistiken

Urvalsundersökning

Urvalsramen för privat sektor stratifieras efter variablerna storleksklass och branschtillhörighet. Stratifiering görs enligt den nya näringsgrensindelningen (SNI2007) men redovisning sker enligt gammal näringsgrensindelning. Storleken på urvalet är cirka 18 700 arbetsställen i privat sektor. Samtliga arbetsställen med 100 anställda eller fler ingår i urvalet.

I offentlig sektor är urvalsstorleken ca 650 juridiska enheter. Ramen stratifieras efter sektor och storleksklass. Samtliga kommuner och landsting ingår i undersökningen för offentlig sektor. Statliga organisationer med fler än 300 anställda totalundersöks. Bland resterande juridiska enheter dras ett obundet slumpmässigt urval (OSU) inom respektive stratum. Objekt från urvalsundersökta strata svarar på enkäten en gång per kvartal.

Datainsamling

För de utvalda objekten insamlas uppgifter om de ovan nämnda variablerna under en angiven arbetsdag i mät månaden med hjälp av en postenkät, den angivna arbetsdagen är alltid onsdagen i mitten av mät månaden. En elektronisk blankett för redovisning via Internet erbjuds också som alternativ. Blanketter skickas ut i slutet av redovisningsmånaden. Uppgiftslämnaren har sedan cirka en månad på sig att fylla i enkäten. En skriftlig påminnelse skickas ut till arbetsställen vars enkät inte inkommit på inlämningsdagen. Som en kvalitetshöjande åtgärd infördes 1:a kvartalet 2006 en ny enkät. En mätteknisk genomgång av enkäten gjordes inför fjärde kvartalet 2008, vilket medförde vissa förändringar i enkätens utseende.

Granskning

Granskning sker både manuellt och maskinellt. Granskningskriterier består av relationer mellan svar på olika frågor i enkäten samt jämförelser mot register.

Då det behövs kontaktas uppgiftslämnaren per telefon för att utreda tveksamheter.

Statistikens tillförlitlighet

Urval

Urvalsramen skapades ur FDB i augusti och består av arbetsställen/företag som där är registrerade som aktiva.

Ramtäckning

Mellan tidpunkten då urvalsramen upprättas och undersökningsperioderna sker fortlöpande förändringar av företag och arbetsställen. Arbetsställen nybildas, slås samman, delas eller upphör helt. Den dynamiska undersökningspopulationen överensstämmer inte helt med målpopulationen, varför täckningsfel uppstår. Ytterligare en orsak till täckningsfel är eftersläpningen i uppdateringen av urvalsramen. Undertäckningen medför en mindre underskattning i nivåerna av antalet anställda medan påverkan på förändringsskattningarna torde vara liten. För att kompensera för undertäckningen dras ett nytt urval halvårsvis.

Tidpunkten för urvalsdragning sker i augusti avseende kvartal 4 samma år och kvartal 1 påföljande år, och i mars avseende kvartal 2 och 3 samma år. Därmed förändrades tidpunkten för urvalsdragningen med ett kvartal fr.o.m. kvartal 4 2001. Detta kan innebära en viss nivåskillnad i skattningarna p.g.a. ovanstående resonemang om undertäckning.

Övertäckningen inom den privata sektorn uppgick under fjärde kvartalet 2008 till cirka 3,4 procent.

Mätning

Som i alla undersökningar med postenkäter kan felaktiga svar på frågorna förekomma på grund av missförstånd, tidsbrist eller bristande engagemang hos uppgiftslämnaren. En enklare studie har sammanställts avseende första kvartalet 2001.

Bortfall

Inom den privata sektorn uppgick kvartalsbortfallet till 8,4 procent av de utvalda arbetsställena. Motsvarande siffra var 1,8 procent för den offentliga sektorn. I nedanstående tabeller redovisas kvartalsbortfallet ovägt efter storlek och sektor samt storleksvägt.

Ovägt bortfall¹⁾

Antalet anställda (Privat sektor)	Antal	Procent
Urvalsdelen	1 569	8,4
Totalundersökta	0	0,0
Totalt	1 569	8,4

Storleksvägt bortfall²⁾

Antalet anställda (Privat sektor)	Antal	Procent
Urvalsdelen	223 173	8,0
Totalundersökta	0	0,0
Totalt	223 173	8,0

2) Antal bortfall där varje objekt tilldelas registervärdet för undersökningsvariabeln "antal anställda". Bortfallet räknas upp stratumvis med respektive urvalssannolikhet.

Bearbetning

Bearbetningsfel uppkommer t.ex, i samband med skanning och granskning. Dessa fel bedöms som små.

Modellantaganden

Användningen av rak uppräkningsmetod för bortfallskompensation bygger på antagandet att bortfallet kan betraktas som helt slumpmässigt. Om detta inte är fallet finns risk för att skattningarna kommer att innehålla skevheter vilket i sin tur bland annat medför att konfidensintervallens trolighetsgrad minskar.

Redovisning av osäkerhetsmått

De redovisade osäkerhetsmått definieras som: $1,96 * (\text{skattningens medelfel})$

Exempel: I tabell 2 beräknas antalet anställda i tillverkningsindustrin inom den privata sektorn till $680\,453 \pm 4\,451$,

Det 95 procentiga konfidensintervallens undre gräns blir $680\,453 - 4\,451$ och dess övre gräns $680\,453 + 4\,451$.

Bra att veta**Förändringar som kan påverka jämförelser**

Från och med tredje kvartalet 2004 har en ny struktur på hjälpinformationen använts. Detta kan medföra en viss nivåskillnad i skattningen. I uppgifterna för jämförelsekvartalet har dock den nya strukturen använts. En mer detaljerad nivå på hjälpinformationen används sedan första kvartalet 2006. Från och med andra kvartalet 2006 används en något annorlunda design av undersökningen, se mer under "Så görs statistiken" avsnittet urvalsundersökning. Från och med andra kvartalet 2008 förändrades designen något kring gränsdragning för totalundersökta strata, samtidigt stratifieras undersökningen efter den nya näringsgrensindelningen.

Spridning

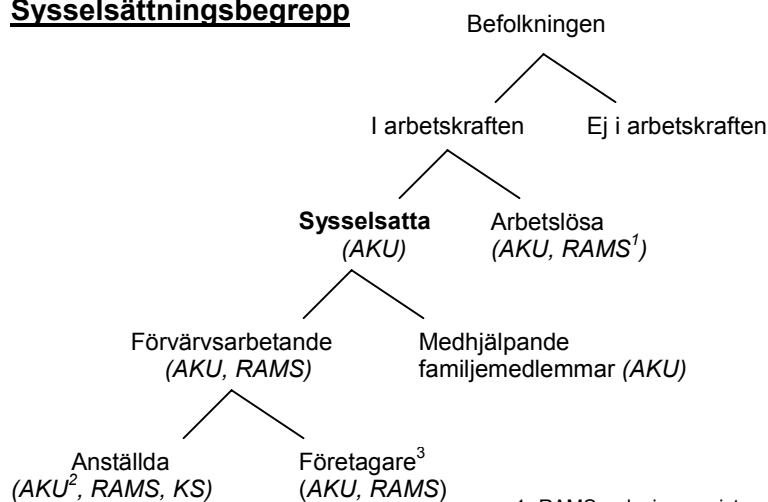
Undersöknings- och publiceringsfrekvensen är kvartalsvis sedan 1989. Fr. o. m. tredje kvartalet år 2000 publiceras även månadstabeller över antalet anställda (se tabell 3) och fr.o.m. fjärde kvartalet 2002 publiceras månadstabeller över personalomsättning (se tabell 16). Dessa tabeller utgick från och med första kvartalet 2006.

Annat statistik

Månatlig sysselsättningsstatistik redovisas för hela arbetsmarknaden i arbetskraftsundersökningarna (AKU). En annan viktig källa är den årliga registerbaserade arbetsmarknadsstatistiken (RAMS). Dessa undersökningar är inte direkt jämförbara med den kortperiodiska sysselsättningsstatistiken (KS), huvudsakligen beroende på skillnader i undersökningsmetod, definitioner och mättdpunkt.

Se nedanstående schema för ytterligare förklaring av sysselsättningsbegrepp enligt nationalräkenskaperna (NR).

Sysselsättningsbegrepp



1. RAMS redovisar registrerad arbetslöshet
2. AKU redovisar även huvudsysslor och bisysslor under kategorin "anställda".
3. "företagare" avser enskilda firmor, handels- och kommanditbolag. Aktiebolagsägare räknas som anställda.

Mer information om statistiken och dess kvalitet ges i en särskild Beskrivning av statistiken på SCB:s webbplats, www.scb.se.

In English

Summary

This report contains employment figures for the entire Swedish economy including both the private and public sectors, for the fourth quarter of 2008. The public sector is subdivided into the following categories: the governmental sector, the municipal authorities and the county councils. The figures are based on both sample and total surveys depending on the size of the establishment. The target population includes all establishments in the private sector and all organizations in the public sector with at least one employee. Public corporations are included in the private sector. The central bank and public utilities are designated to the private sector.

The total number of employees in the entire labour market is estimated to 4 110 300 persons during the 4th quarter of 2008.

Standard errors are presented for selected estimates in the tables.

List of tables

Explanation of symbols	10
1. Employment by sector, sex and terms of employment, 4th quarter of 2008	10
2. Number of employees by branch of industry and terms of employment. Private sector 4th quarter of 2008	11
3. Percentage distribution of employees by industry and sex. Private sector, 4th quarter of 2008	12
4. Proportion of temporary employees in relation to total number of employees by industry. Private sector, 1st quarter of 1997 – 4th quarter of 2008	13
5A. Number of employees by sector and county, 4th quarter of 2008	14
5B. Percentage distribution of employees by county and sex, 4th quarter of 2008	15
5C. Employees in private sector by county and industry, 4th quarter of 2008	16
6. Number of employees by size of establishment and industry. Private sector, 4th quarter of 2008	19
7. Index of employment by industry and terms of employment. Private sector, 1st quarter of 1997 – 4th quarter of 2008 (1990:1=100)	21
8. Proportion of absent employees due to sick leave in relation to total number of employees by sector and sex, 4th quarter of 2008	22
9. Proportion of employees absent from work in relation to total number of employees by industry. Private sector, 4th quarter of 2008.	23
10. Proportion of employees absent due to sick leave by county. Private sector, 4th quarter of 2008	23
11. Proportion of absent employees in relation to total number of employees by size of establishment, sex, and reasons for absence. Private sector, 4th quarter of 2008	24
12. Development of employees' absence according to reason. Private sector, 1st quarter of 1997 – 4th quarter of 2008	25
13. Number of hires and separations by sex and terms of employment. Private sector, 4th quarter of 2008	26

14. Proportion of hires and separations of permanent employees in relation to total number of permanent employees by industry. Private sector, 4th quarter of 2008	26
15. Proportion of newly hired and separated permanent employees in relation to total number of permanent employees by size of establishment and industry. Private sector, 4th quarter of 2008	27
16. Proportion of hires and separations with respect to permanent employees to total number of permanent employees by size of establishment and development. Private sector, 4th quarter of 2008	28

List of terms

Anställda	Employees
Avgångna	Separations
Frånvaro	Absenteeism
Frånvaro p,g,a, sjukdom	Sick leave
Kommun	Municipality
Landsting	County council
Län	County
Nyanställda	Hires
Näringsgren/Bransch	Industry
Personalomsättning	Personnel turnover
Privat	Private
Semester	Holiday
Sektor	Sector
Sjukdom	Sickness
SNI2002	NACE
Stat	Government
Storlek	Size
Sysselsättning	Employment
Tillsvidareanställda	Permanent employees
Visstidsanställda	Temporary employees
Övrig orsak	Other reason